



국민권익위원회

국민권익위  
민원 빅데이터로 분석한

# 국민의 소리

2025년 6월 동향 (제827호)

- ▶ 전월 대비 0.8% 감소(1,269,796건)
- ▶ 총리비서실, 국방부, 전남, 경북 영덕군, 충북교육청 등이 전월 대비 증가
- ▶ 7월 민원예보로 '반려동물' 선정, 국민 불편 사항을 해결하기 위한 방안으로 반려동물 관리 및 홍보 강화, 동물 학대 예방 노력 등 제시

# 국민의 소리

No. 827

월간동향

2025년 6월

## 01 민원 동향(6월) ..... 1

민원 추이 / 신청인 현황 / 지역별 현황  
분야별 현황 / 주요 민원키워드

## 02 기관별 동향(6월) ..... 5

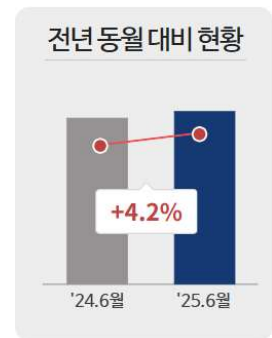
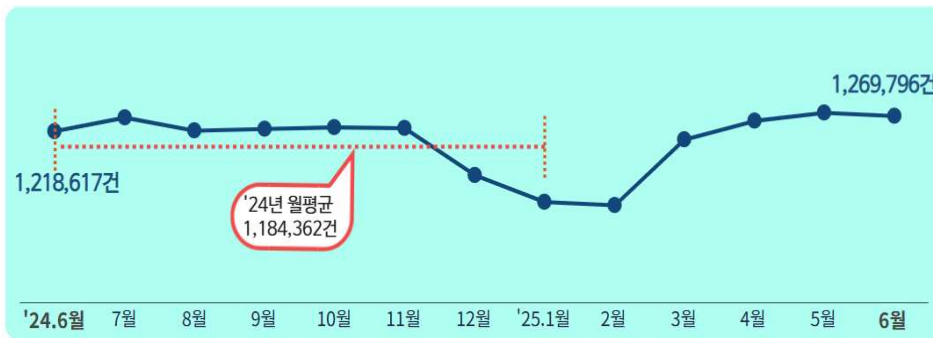
중앙행정기관 / 지방자치단체 / 교육청 / 공공기관등

## 03 민원예보(7월) : 반려동물 ..... 10

# 01 | 민원 동향(6월)

## 민원 추이

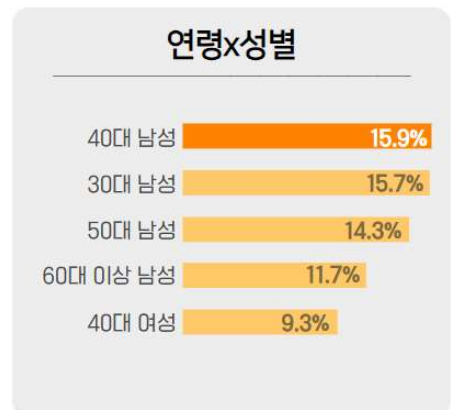
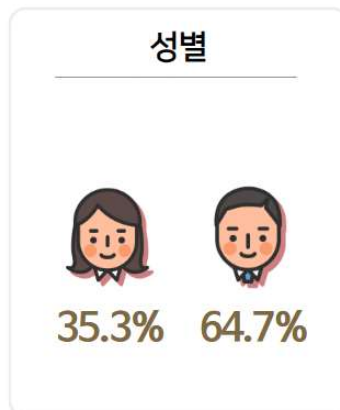
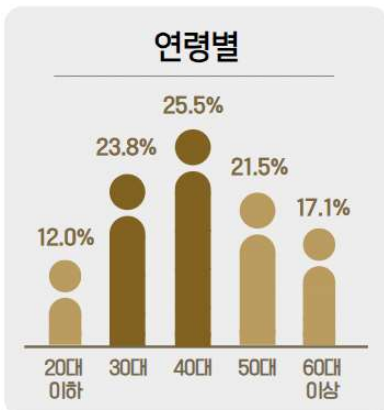
- 2025년 6월 민원 발생량은 총 1,269,796건
- 전월(1,279,615건) 대비 0.8% 감소, 전년 동월(1,218,617건) 대비 4.2% 증가



※ 국민신문고 및 지자체 민원창구(시도포털, 새을) 등 민원분석시스템에 수집된 통계('25.7.4. 10시)

## 신청인 현황

- 연령별로는 40대(25.5%) 및 30대(23.8%), 성별로는 남성(64.7%)이 다수를 차지
- 연령 및 성별은 340대 남성(15.9%), 30대 남성(15.7%), 50대 남성(14.3%) 등의 순



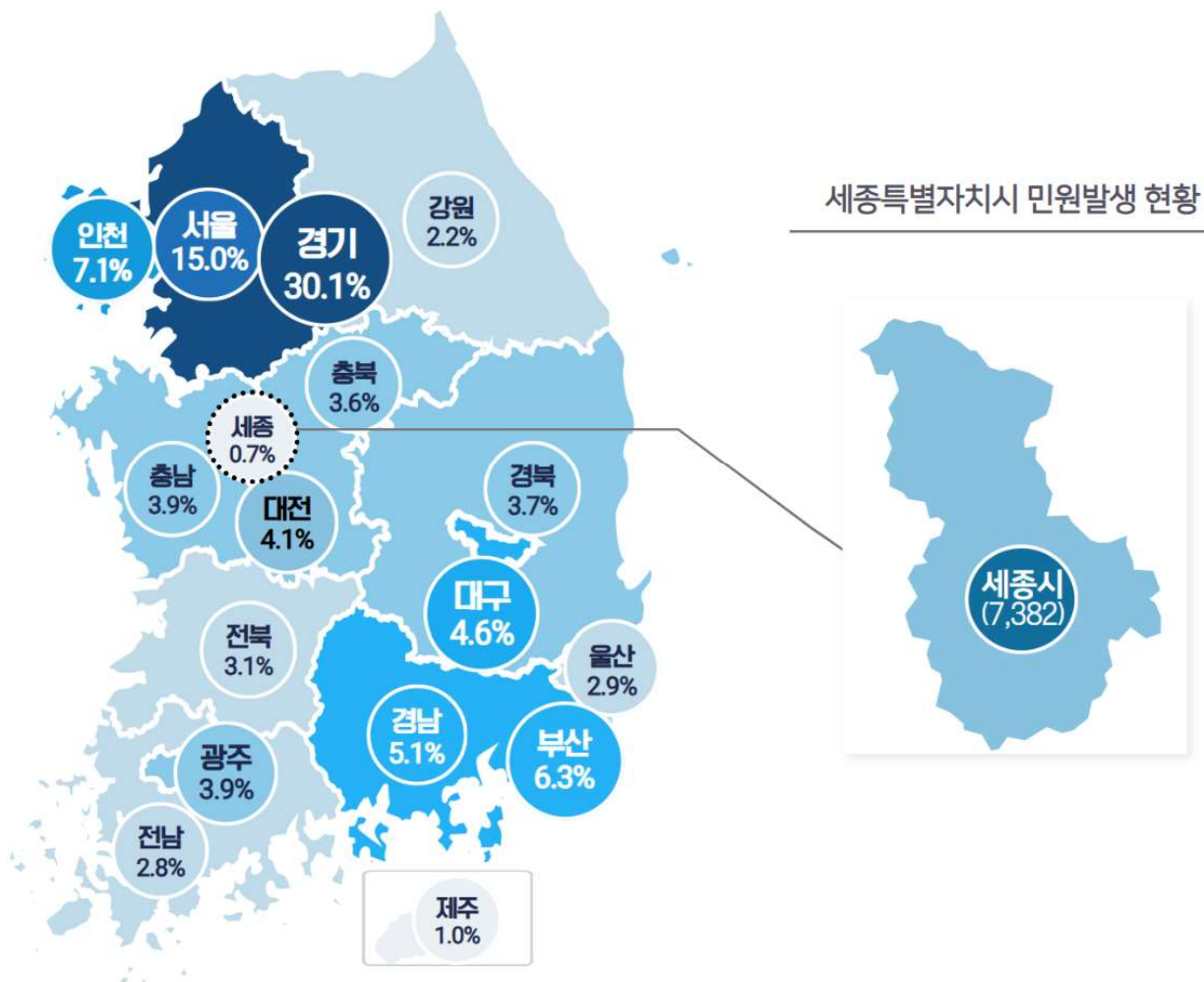
※ 연령과 성별이 확인된 179,893건 대상

# 01 | 민원 동향(6월)

## 지역별 현황

- 경기 30.1%(331,477건), 서울 15.0%(164,949건), 인천 7.1%(77,930건), 부산 6.3%(69,794건), 경남 5.1%(55,644건) 등의 순
- 세종특별자치시가 전월 대비 가장 많이 증가(12.7%↑)
- \* ○○아파트 시행사의 분양자 고소 행위에 제재 요청 민원 증가

6월 지역별 민원발생 비율



※ 신청지역이 확인된 1,099,498건 대상으로, 민원의 처리기관 기준이 아닌, 신청지역 기준임

# 01 | 민원 동향(6월)

## 분야별 현황

- 분야별로는 **교통 분야\***(58.7%)가 가장 많고, 도로(7.5%), 행정·안전(7.2%), 환경(4.0%), 주택·건축(2.8%), 산업·통상(2.4%) 분야 등의 순

\* 장애인 전용 주차구역 내 불법 주정차 신고 등 교통법규 위반 신고가 교통 분야의 과반수 차지

교통	도로	행정·안전	환경	주택·건축	산업·통상	보건	경찰·검찰·법원
58.7%	7.5%	7.2%	4.0%	2.8%	2.4%	2.3%	2.1%
관광	수자원	교육	문화	방송통신	도시	국방	노동
1.5%	1.4%	1.2%	1.1%	1.0%	0.9%	0.9%	0.8%
농림·축산	재정	과학기술	체육	해양수산	복지	세무	외무통일
0.7%	0.7%	0.6%	0.5%	0.5%	0.5%	0.5%	0.2%

※ 기타 분류가 제외된 1,233,612건 대상

## 증감률 상위 분야

**증가순** 반려견 학대 군인 처벌 요구 등 **국방** 분야 증가



국방  
56.1% ↑



보건  
24.0% ↑



해양수산  
23.9% ↑



환경  
19.4% ↑



체육  
19.3% ↑

## 감소순



주택·건축  
14.9% ↓



외무통일  
14.9% ↓



방송통신  
10.5% ↓



과학기술  
6.0% ↓



세무  
5.6% ↓

# 01 | 민원 동향(6월)

## 주요 민원키워드

- 6월 상위 민원키워드는 불법 광고물(현수막 등) 단속 요구, 쓰레기 무단투기 신고, 재개발 추진 요구 등과 관련된 민원키워드가 상당수 차지

〈일반〉		〈도로교통〉	
순위	키워드	순위	키워드
1	불법광고물	1	불법주정차
2	쓰레기 무단투기	2	친환경차 충전구역
3	재개발 추진	3	어린이 보호구역
4	방역 요청	4	도로시설물 정비
5	동물학대	5	배수로 정비
6	변전소 신설 반대	6	교통법규 위반차량
7	가로등 정비	7	위례신사선 착공 지연
8	선거 현수막	8	GTX-C 청량리역
9	소음 분진 피해	9	포트홀 정비
10	의료법 위반	10	보행 육교

변전소 신설 반대  
 가로등 정비  
 도로시설물 정비  
 재개발 동물학대  
 친환경차 충전구역  
 불법주정차  
 불법광고물 방역요청  
 어린이보호구역  
 쓰레기 무단투기  
 의료법 위반 배수로 정비  
 교통법규 위반차량  
 GTX-C 청량리역  
 포트홀 정비  
 선거 현수막

### [ 주요 키워드 관련 민원 사례 ]

**일반** ⑤ 반려견 학대 군인 처벌 요구 ⑧ 대통령선거 현수막 철거 요구 ⑨ 덕은지구 공사로 인한 소음 분진 피해 대책 마련 요구

**도로 교통** ⑤ 장마철 폭우 대비 배수로 및 빗물받이 정비 요청

## 02 기관별 동향(6월)

### 중앙행정기관

- 6월 중앙행정기관 민원은 총 158,255건으로 전월 대비 5.7% 증가
- 발생량 상위 15개 기관 중 전월 대비 가장 많이 증가한 기관은 국방부, 기재부 등, 감소한 기관은 국세청 등

[ 발생량 상위 15개 기관 ]

기관명	'25.5월	'25.6월	증감률
경찰청	48,685	48,565	-0.3%
국토부	16,929	16,232	-4.1%
<b>국방부</b>	6,046	13,973	<b>131.1%</b>
고용부	9,278	9,698	4.5%
국민권익위	8,225	9,033	9.8%
기재부	5,757	7,956	38.2%
대검찰청	7,208	5,957	-17.4%
식약처	5,159	5,060	-1.9%
행안부	4,142	3,816	-7.9%
과기정통부	3,764	3,748	-0.4%
복지부	3,578	3,543	-1.0%
국세청	4,683	3,115	-33.5%
교육부	2,122	2,986	40.7%
법무부	2,773	2,697	-2.7%
공정위	2,517	2,452	-2.6%

[ 증가율 상위 15개 기관 ]

기관명	'25.5월	'25.6월	증감률
<b>총리비서실</b>	97	244	<b>151.6%</b>
<b>국방부</b>	6,046	13,973	<b>131.1%</b>
<b>특허청</b>	86	172	<b>100.0%</b>
국조실	115	195	69.6%
통일부	81	127	56.8%
금융위	487	759	55.9%
보훈부	530	749	41.3%
교육부	2,122	2,986	40.7%
공수처	505	704	39.4%
기재부	5,757	7,956	38.2%
여가부	227	309	36.1%
인사처	948	1,188	25.3%
국정원	350	422	20.6%
질병청	161	184	14.3%
국가인권위	591	660	11.7%

※ 6월 민원 100건 이상 기관 대상

### [ 주요 민원 증가 사례 ]

**총리비서실** 새롭게 출범한 정부에 대한 정책 건의 등(244건)

**국방부** 반려견에 비비탄을 난사한 해병대원 처벌 요구 등(13,973건)

**특허청** 신생 K-POP 그룹명(VVS)과 기존 그룹 팬 클럽명 중복에 따른 혼선 방지 요청 등(172건)

## 02 기관별 동향<sup>1)</sup>(6월)

### 지방자치단체(광역)

- 6월 광역자치단체 민원은 총 74,173건으로 전월 대비 6.2% 감소
- 전월 대비 민원이 증가한 시·도는 전남, 세종, 충북 등 10개, 감소한 시·도는 광주, 울산 등 7개

[ 광역자치단체 민원 발생량 및 증감률 ]

기관명	'25.5월	'25.6월	증감률	기관명	'25.5월	'25.6월	증감률
서울	46,855	42,065	-10.2%	충남	848	871	2.7%
대전	6,763	6,471	-4.3%	제주	589	631	7.1%
세종	5,042	5,767	14.4%	전남	414	567	37.0%
인천	4,139	4,207	1.6%	충북	434	472	8.8%
경기	4,020	4,014	-0.2%	경북	442	471	6.6%
부산	2,695	2,591	-3.9%	전북	512	442	-13.7%
광주	3,131	2,547	-18.7%	경남	385	412	7.0%
대구	1,245	1,265	1.6%	강원	393	411	4.6%
울산	1,170	969	-17.2%				

※ 6월 민원발생량 순

### [ 주요 민원 증가 사례 ]

전남	광양 □□아파트 입주자 대표 비리 조사 요구 등(567건)
세종	△△아파트 고분양가 및 불공정 대출 조건 시정 요구 등(5,767건)
충북	소방차 전용구역 불법 주정차 신고 등(481건)

1) '25.6.4. 10시 기준 민원정보분석시스템에 수집된 통계로, 이후 기관 간 민원 이송 등으로 실제 처리한 민원 통계와 다를 수 있음

## 02 | 기관별 동향(6월)

### 지방자치단체(기초)

- 6월 기초자치단체 민원은 총 972,984건으로 전월 대비 0.5% 감소
- 발생량 상위 15개 기관 중 전월 대비 증가한 지자체는 서울 강서구 등, 증가율 상위 15개 기관 중 전월 대비 증가한 지자체는 경북 영덕군 등

[ 발생량 상위 15개 기관 ]

기관명	'25.5월	'25.6월	증감률
경기 수원시	30,044	31,286	4.1%
경기 고양시	24,738	26,689	7.9%
경기 성남시	22,996	23,179	0.8%
충북 청주시	23,658	23,138	-2.2%
경남 창원시	16,795	17,993	7.1%
경기 화성시	18,064	17,800	-1.5%
경기 안산시	16,940	16,860	-0.5%
경기 용인시	15,346	16,737	9.1%
충남 천안시	16,116	16,311	1.2%
서울 강서구	14,209	15,624	10.0%
서울 송파구	15,340	15,543	1.3%
인천 서구	15,692	15,347	-2.2%
서울 관악구	14,894	15,071	1.2%
경기 부천시	13,101	13,832	5.6%
전북 전주시	15,629	13,777	-11.9%

[ 증가율 상위 15개 기관 ]

기관명	'25.5월	'25.6월	증감률
경북 영덕군	192	334	74.0%
경기 과천시	1,416	2,384	68.4%
경남 산청군	183	279	52.5%
전남 보성군	209	294	40.7%
강원 고성군	248	337	35.9%
경남 하동군	176	238	35.2%
전북 무주군	108	142	31.5%
충북 음성군	1,213	1,582	30.4%
전남 나주시	1,832	2,315	26.4%
전북 장수군	93	117	25.8%
부산 강서구	3,742	4,691	25.4%
전북 김제시	1,431	1,789	25.0%
전북 부안군	454	566	24.7%
충북 제천시	1,897	2,346	23.7%
전남 장성군	334	412	23.4%

※ 6월 민원 100건 이상 기관 대상

### [ 주요 민원 증가 사례 ]

**경북 영덕군** 빗물받이 막힘 신고 등(334건)

**경기 과천시** 장애인 전용구역 및 친환경차 전용구역 불법 주정차 신고 등(2,384건)

**경남 산청군** 교차로 모퉁이 및 어린이보호구역 불법 주정차 신고 등(279건)

## 02 | 기관별 동향(6월)

### 교육청

- 6월 교육청 민원은 총 9,949건으로 전월 대비 1.8% 감소
- 전월 대비 증가한 교육청은 충북, 인천, 세종 등 11개 기관, 감소한 교육청은 부산, 전남 등 6개 기관

[ 교육청 민원 발생량 및 증감률 ]

기관명	'25.5월	'25.6월	증감률	기관명	'25.5월	'25.6월	증감률
경기	4,670	4,012	-14.1%	대전	204	224	9.8%
서울	1,333	1,335	0.2%	전북	200	218	9.0%
인천	479	883	84.3%	광주	202	215	6.4%
충북	199	508	155.3%	강원	163	171	4.9%
부산	810	484	-40.3%	전남	212	171	-19.3%
경남	363	430	18.5%	울산	159	136	-14.5%
대구	294	339	15.3%	세종	77	93	20.8%
충남	325	334	2.8%	제주	97	93	-4.1%
경북	344	303	-11.9%				

※ 6월 민원발생량 순

[ 주요 민원 증가 사례 ]

**충북교육청** 청주 테크노폴리스 초등학교 신설 요청 등(508건)

**인천교육청** 검단신도시 ▽▽ 단지 초등학교 재배정 요청 등(883건)

**세종교육청** 불법 과외 게시물 신고 등(93건)

## 02 | 기관별 동향(6월)

### 공공기관 등

- 6월 공공기관 등의 민원은 총 54,415건으로 전월 대비 13.3% 감소
- 주택도시보증공사, 한국산업인력공단 등의 민원이 전월 대비 증가, 감소한 기관은 한국토지주택공사 등

[ 발생량 상위 15개 기관 ]

기관명	'25.5월	'25.6월	증감률
주택도시보증공사	2,252	6,296	179.6%
한국토지주택공사	17,020	4,850	-71.5%
금융감독원	3,768	3,463	-8.1%
한국농어촌공사	1,252	3,203	155.8%
한국소비자원	2,952	3,107	5.3%
한국전력공사	2,573	2,445	-5.0%
한국산업인력공단	884	2,407	172.3%
법원행정처	2,015	1,969	-2.3%
한국통신사업자연합회	1,420	1,217	-14.3%
중앙선거관리위원회	3,500	1,151	-67.1%
국가철도공단	1,156	1,118	-3.3%
한국도로공사	1,578	1,022	-35.2%
대구공공시설관리공단	1,095	962	-12.2%
한국산업안전보건공단	929	932	0.3%
대한법률구조공단	913	904	-1.0%

[ 증가율 상위 15개 기관 ]

기관명	'25.5월	'25.6월	증감률
충남혁신도시조합	47	210	346.8%
언론중재위원회	35	148	322.9%
주택도시보증공사	2,252	6,296	179.6%
한국산업인력공단	884	2,407	172.3%
한국농어촌공사	1,252	3,203	155.8%
한국거래소	66	145	119.7%
한국승강기안전공단	68	146	114.7%
의왕도시공사	72	134	86.1%
충남대학교	110	195	77.3%
인천도시공사	131	216	64.9%
소상공인시장진흥공단	101	157	55.5%
경기주택도시공사	75	112	49.3%
농협중앙회	156	215	37.8%
한국공정거래조정원	249	340	36.6%
화성도시공사	125	161	28.8%

※ 6월 민원 100건 이상 기관 대상

### [ 주요 민원 증가 사례 ]

충남혁신도시조합	도시 시설물 파손 신고 등(210건)
언론중재위원회	허위 기사 정정보도 요청 등(148건)
주택도시보증공사	부산 ◇◇구역 재개발조합 사업비 대출 중단 요구 등(6,296건)

# 03 | 민원예보(7월) : 반려동물

최근 반려동물 양육 가구의 증가\* 등으로 목줄 미착용 신고, 동물 학대 처벌 요구 등 민원이 증가함에 따라, 반려동물 관련 국민 불편 최소화 방안 검토를 위한 민원 분석 및 예보 실시

\* 반려동물 가구 수는 ('10년)17.4%→('22년)25.4%로, 8% 증가(농림축산식품부)

## 1 | 민원 현황

- (민원추이) 최근 3년간('22.7월~'25.6월) 민원분석시스템에 수집된 '반려동물' 관련 민원은 총 36,813건(월평균 1,023건)
  - '반려동물' 관련 민원은 최근 지속적으로 증가하고 있으며, '25년 6월이 5,419건으로 가장 많음
  - \* '25년 '반려동물' 관련 민원은 월 평균 1,741건으로, '24년(월 평균 901건) 대비 1.93배(93.2%) 증가

< 최근 3년간('22.7월~'25.6월) 월평균 민원 추이 >



- (신청인) 여성(57.6%)이 남성(42.4%) 보다 많고, 연령별로 30대(34.6%), 40대(24.2%), 20대(18.6%), 50대 이하(15.9%) 등의 순
  - \* 성별 정보 확인 가능 14,999건(전체의 40.7%), 연령 정보 확인 가능 13,704건(전체의 37.2%) 대상
- (신청지역) 경기(32.3%), 서울(19.0%), 경남(9.6%), 인천(6.4%) 등의 순
  - \* 신청지역 정보 확인 가능 32,142건(전체의 87.3%), 민원의 처리기준이 아닌, 신청지역 기준임
- (처리기관) 서울시(21.6%), 경기도(20.9%), 국방부(10.6%), 경찰청(7.3%) 등의 순

# 03 | 민원예보(7월) : 반려동물

## 2 | 개선 방향

현재	개선 방향
<p>▲ (반려동물 관리 미흡 사례 증가) 공공 장소 및 공동주택에서 반려동물 관리를 의무화(동물보호법)하고 있지만, 위반 사례의 지속적 증가</p> <ul style="list-style-type: none"> <li>- 반려동물 동반 외출 시 목줄 미착용 및 목줄 길이 위반 사례 발생</li> <li>- 배설물 미처리로 인한 위생 및 도시 미관 저해 문제 발생</li> <li>- 공동주택에서 개 짖는 소리 등 층간소음 피해 발생</li> </ul> <p>▲ (동물 학대에 대한 사회적 관심 증가) 반려동물에 대한 사회적 인식 변화와 SNS상의 학대 사례 공유·확산</p> <ul style="list-style-type: none"> <li>- 동물 학대에 대한 관련자 처벌 강화를 요구하는 집단 민원 증가</li> </ul> <p>▲ (출입 금지 장소 관리 미흡) 식품위생 및 생활 안전을 위한 출입제한 또는 금지시설(지역) 규정 위반 신고 증가</p> <ul style="list-style-type: none"> <li>- 음식점 등 출입 허용 규정* 숙지 미비로 위반 사례 발생</li> </ul> <p>* 시설기준(전용 안내판, 식기 구분 등)을 갖춘 경우 반려동물의 출입 허용</p> <ul style="list-style-type: none"> <li>- 안내판 등 홍보 부족으로 공공시설 및 공원 등 출입 금지 규정 위반 발생</li> </ul>	<p>▲ (반려동물 관리 및 홍보 강화) 위반 행위에 대한 지속적 단속 및 인식 변화방안 마련 필요</p> <ul style="list-style-type: none"> <li>- 위반 행위 다발 지역을 대상 집중 단속 필요</li> <li>- 반려동물 층간소음 문제 관련 규정 마련 등 제도적 보안 검토</li> <li>- 성숙한 반려동물 문화 조성을 위한 주기적인 홍보 등 캠페인 실시</li> </ul> <p>▲ (동물 학대 예방 노력) 학대 행위에 대한 경각심 고취와 양육 문화 개선 노력 필요</p> <ul style="list-style-type: none"> <li>- 엄격한 법 집행·강화 필요, 경각심 고취를 위한 처벌 사례 홍보</li> <li>- 동물복지의 사회적 인식 향상을 위한 프로그램 개발 및 교육 확대 (입양 전·후, 학교 등) 필요</li> </ul> <p>▲ (출입 금지 장소 관리 내실화) 위생 및 안전관리를 위해 단속 강화 및 장소별 출입 안내·홍보 필요</p> <ul style="list-style-type: none"> <li>- 출입금지 장소 규제 안내 및 금지 표시 등 홍보 강화</li> <li>- 대중교통 종류별(버스·지하철 등) 이용 안내·홍보 필요</li> <li>- 식당 등 식품위생·안전관리 지침 제시 및 운영 관리 강화</li> </ul>

## 03 | 민원예보(7월) : 반려동물

### 3 주요 민원 유형 및 사례

#### [ 목줄 미착용 단속 요구 및 위반 신고 ]

- 공원 데크길에 반려견을 여러 마리 데리고 오시면서 목줄을 일부 반려견에만 채우시는 분들이 있습니다. 오늘은 4마리 중 2마리만 목줄을 채워서 아이가 풀린 반려견들이 무서워서 산책로 구석에 서 있는데, 풀린 2마리가 짖고 달려 들었습니다. 견주는 아이가 반려견을 때리려고 해서 흥분했다고 하면서 사과도 없었습니다. 단속 부탁드립니다.(‘24.1.)
- 목줄 없이 강아지 2마리를 풀어놓는 견주를 발견했습니다. 해당 지역은 반려동물 목줄 필수 구역이므로 신고합니다. 곳곳에 안내표지판 설치 및 순찰하여 위반사항을 잡아 벌금을 부과해 주시기 바랍니다. (‘24.1.)
- ◇◇산을 이용하며 수많은 반려견 목줄 착용 위반 견주 들과 마주치게 됩니다. 현재 공원 내 금지행위 집중 단속기간임에도 위반하는 경우가 있습니다. 유아 숲체험원 등을 포함한 ◇◇산 공원에 어린이집에서 체험학습 등을 오기도 하고 고령의 어르신들도 건강 삼아 이용하시기에 목줄 없이 돌아다니는 많은 견주들로 안전 위협이 됩니다. 집중단속 부탁드립니다.(‘24.3.)

#### [ 배설물 수거 의무 홍보 요구 및 위반 신고 ]

- 아파트 앞 도로에 반려견 배설물이 방치되어 있어 불쾌감을 주고, 위생상의 문제가 있습니다. 주변 주민들이 불편함을 겪고 있을 뿐만 아니라, 도시 미관에도 부정적인 영향을 끼치고 있습니다. 지역 내 반려동물 배변 처리에 대한 계도와 관리 방안(안내문 부착, 캠페인 등)도 함께 고려해주시면 감사하겠습니다.(‘25.1.)
- 애완견을 산책시키며 상습적으로 배설물을 수거 안 하는 사람이 있습니다. 벌써 반년은 훨씬 넘은 거 같아요. 저는 그나마 알고서 피해서 다니기도 하는데 그 길은 아이들이 등하교하는 길입니다. 아이들이 모르고 막 밟고 가요. 배설물 수거에 대한 퓌말 몇 개 중간중간 꽃아주세요. 애완견은 예뻐서 키우는데 기본 에티켓이 없는 주민 같아서 볼 때마다 너무 화가 납니다.(‘24.7.)
- 산책로에 애완견 배설물들로 인해 환경이 안 좋아지고 있습니다. 산책로 내에 애완견 출입금지 현수막이나 애완견 출입시 배설물 입 막게 목줄 착용 현수막이 절실합니다. 무분별한 애완견 산책으로 인한 산책로 환경이 안 좋아지고 있습니다. 조치 부탁드립니다.(‘25.4.)

## 03 | 민원예보(7월) : 반려동물

### [ 공동주택 개 짖음 신고 ]

- 아파트 정문 바로 앞 ◆◆빌딩의 옥상에서 사육 중인 반려견이 하루종일 큰 소리로 짖는 소음을 유발하고 있어, 주변 아파트 단지 주민들의 생활에 심각한 지장을 주고 있습니다. 오전부터 밤까지 계속되는 수준으로, 창문을 열 수 없는 것은 물론, 수면 장애와 스트레스로 이어지고 있습니다. 다수 주민이 같은 피해를 호소하고 있습니다. 신속한 조치를 부탁드립니다.(25.6.)
- 집 뒤에 주택형 공장에서 계단과 담벼락 사이에 반려동물을 키우고 있습니다. 새벽, 이른 아침, 늦은 밤 가리지 않고 짖는 바람에 약 3년이라는 기간 동안 수면 부족과 스트레스에 시달리고 있습니다. 새벽 5시경부터 1시간 내내 개가 짖었으나 제재하지 않아 민원을 신청하게 되었습니다.(24.6.)
- 대형견 3마리를 야외자재 있는 도로 옆에서 키우는데 미친 듯이 새벽 3시까지 짖어서 주변 집들과 앞에 아파트에서 울려서 미치기 일보 직전입니다. 주의 주시고 자제 좀 시켜주세요.(24.9.)

### [ 동물 학대 신고 및 처벌 요구 ]

- 개 3마리가 1m도 안되는 짧은 목줄에 묶여 신선한 사료와 물을 공급받지 못한 채 방치되어 있습니다. 현장 단속을 하여 과태료를 처분해주세요. 개들의 목줄을 2m 이상 늘려주고 상해나 질병에 노출되지 않도록 주의 요구합니다.(24.11.)
- 군인 2명과 민간인 1명의 행위는 계획적이고 잔인한 동물학대 사건입니다. 민가 사유지에 무단침입해, 도망칠 수 없는 반려견 무리를 향해 수백 발의 비비탄을 난사하여 한 마리를 사망에 이르게 하고, 여러 마리에게 중상을 입히는 심각한 범죄행위를 저질렀습니다. 가해자들에 대해 강력한 처벌을 요청드립니다.(25.6.)

### [ 반려동물 출입 관리 요구 ]

- 반려견 출입금지라고 현수막 설치되어 있는데 아직도 반려견을 산책시키며 그로 인해 배설물과 소음피해가 심합니다. 가끔 아이들도 뛰놀고 있는 곳인데 대형견들로 인해 사고 날까 무섭고 목줄도 풀어놓은 상태로 있습니다. 조속히 개선 부탁드립니다.(23.7.)
- 식당에서 애견동반이 불가능한 걸로 아는데 강아지랑 식당 안에서 식사를 하고 있어서 개털 날리고 너무 불편했습니다. 단속 부탁드립니다.(24.10.)

---

# 알림판

---

## 민원정보분석시스템 이용신청 안내

국민신문고 민원·제안 및 외부게시판·트위터 등을 검색하고 최신 지능정보기술(AI)을 적용하여 분석이 가능한 차세대 민원정보분석시스템을 2020년 2월 3일 개통하였습니다.

민원을 처리하는 기관 담당자는 누구나 이용 신청을 통해 분석시스템을 업무에 활용할 수 있습니다. [www.pias.go.kr](http://www.pias.go.kr)(업무망)로 접속하셔서 공지사항의 '사용자 계정신청 안내' 글을 참조하시기 바랍니다.

✓ 인터넷망은 방화벽 포트 허용 조치를 위해 Helpdesk(070-4108-3625)로 문의 요망

## 담당자 안내

목	차	담당자	연락처
01. 민원 동향(6월)		운영성 주무관	044-200-7330
02. 기관별 동향(6월)			
03. 민원예보(7월)			
시스템 이용 문의		HelpDesk	070-4108-3625